

## 第2回新型コロナウイルス感染症に対する 影響調査 結果報告（簡易版）

2020年11月  
一般社団法人日本鑄造協会

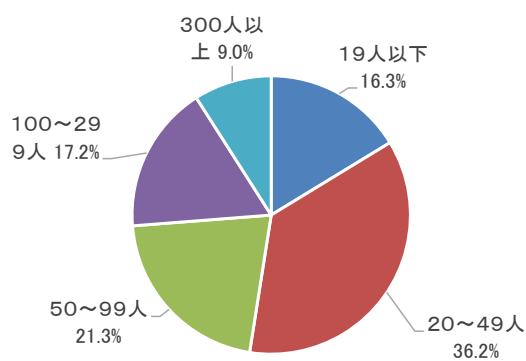
### 1. アンケート調査実施の概要

- 実施期間：2020年10月9日～10月26日
- 対象企業：（一社）日本鑄造協会 会員企業  
鑄造メーカー（鑄鉄・非鉄 他）
- 回答企業数：221社

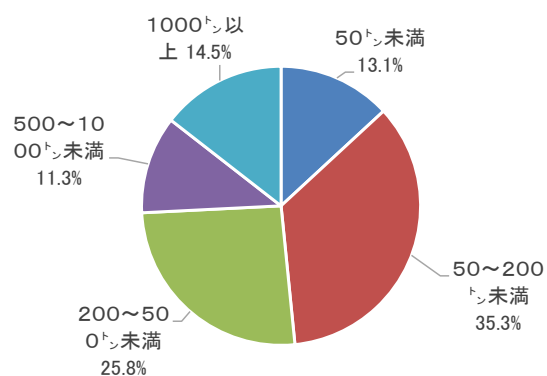
## 2. アンケート調査の結果

### 1. 企業概要（従業員数・生産量・生産品目・造型法）

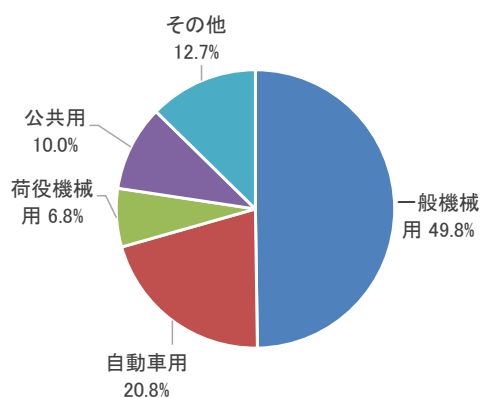
1.1 従業員規模（= 221）



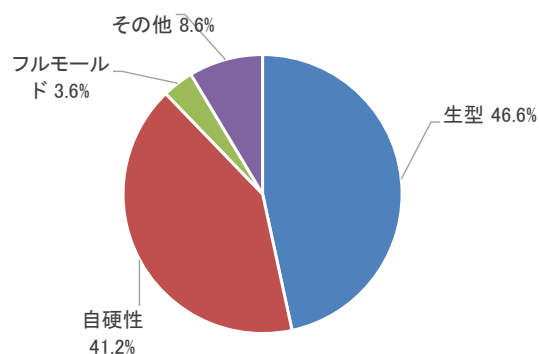
1.2 月間生産トン数（= 221）



1.3 主要生産品目（= 221）



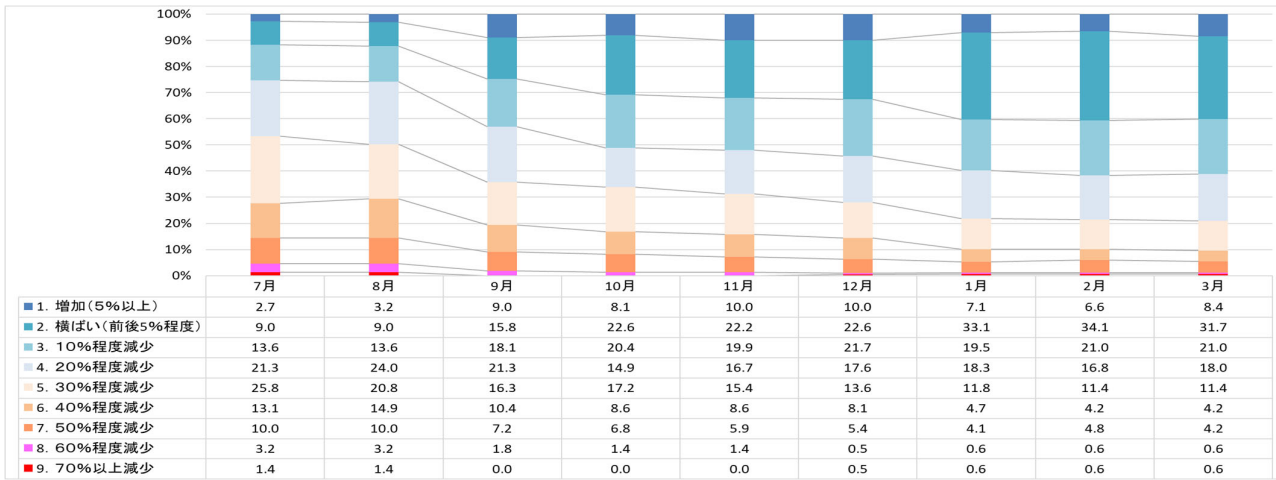
1.4 主要造型法（= 221）



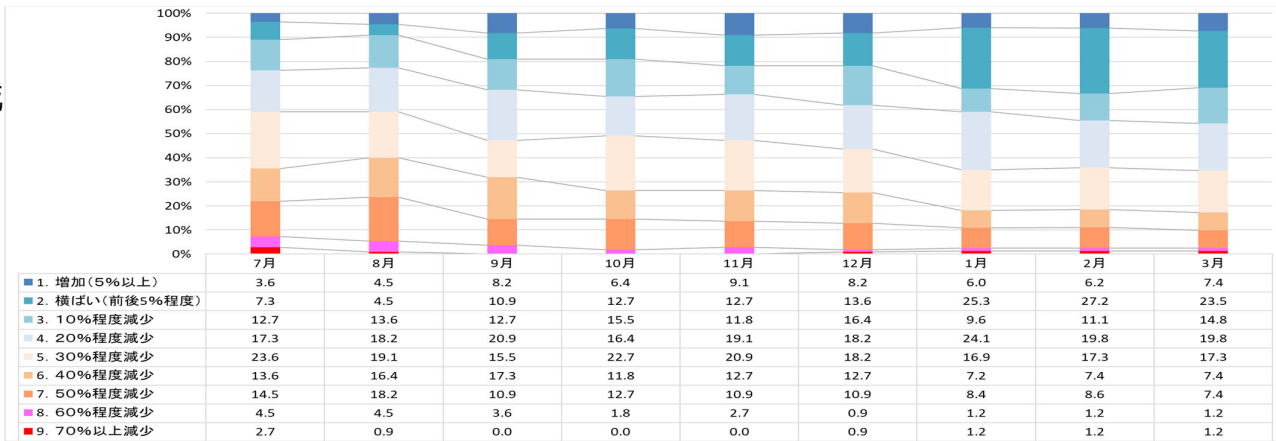
2-①. 需要動向・見通し（全体・一般機械）

7～9月は実績、10月は推計、11～3月は見通し予測

2.1 全体  
(n=221, 167)  
(167は1～3月)



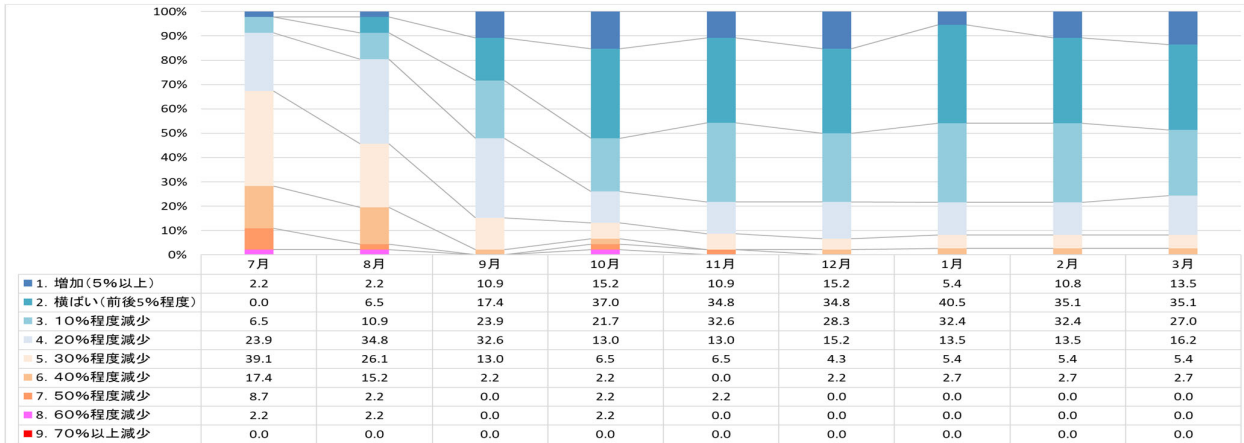
2.2 一般機械  
(n=110, 81)  
(81は1～3月)



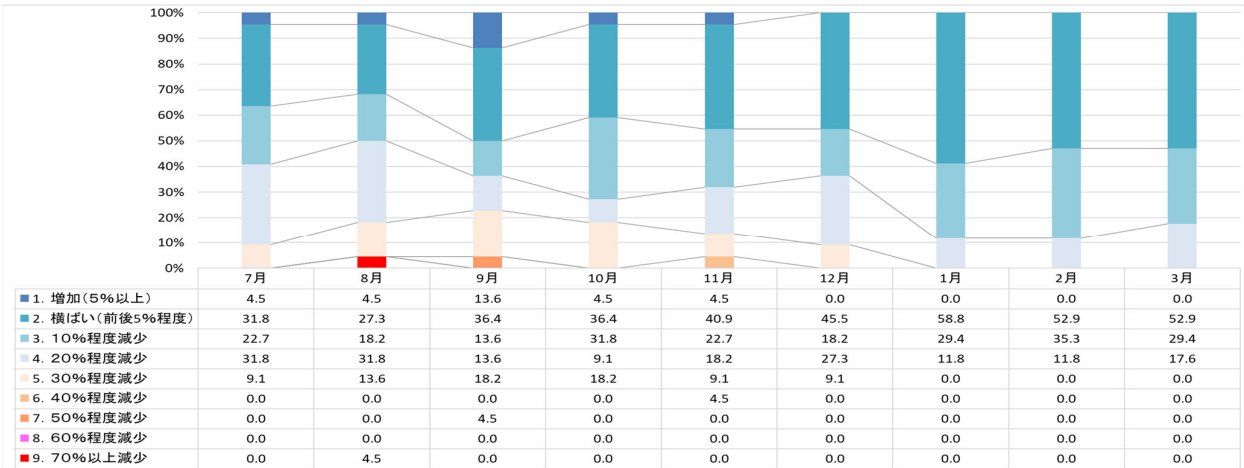
2-②. 需要動向・見通し（自動車・荷役機械）

7～9月は実績、10月は推計、11～3月は見通し予測

2.3 自動車  
(n=46, 37)  
(37は1～3月)



2.4 荷役機械  
(n=15, 11)  
(11は1～3月)

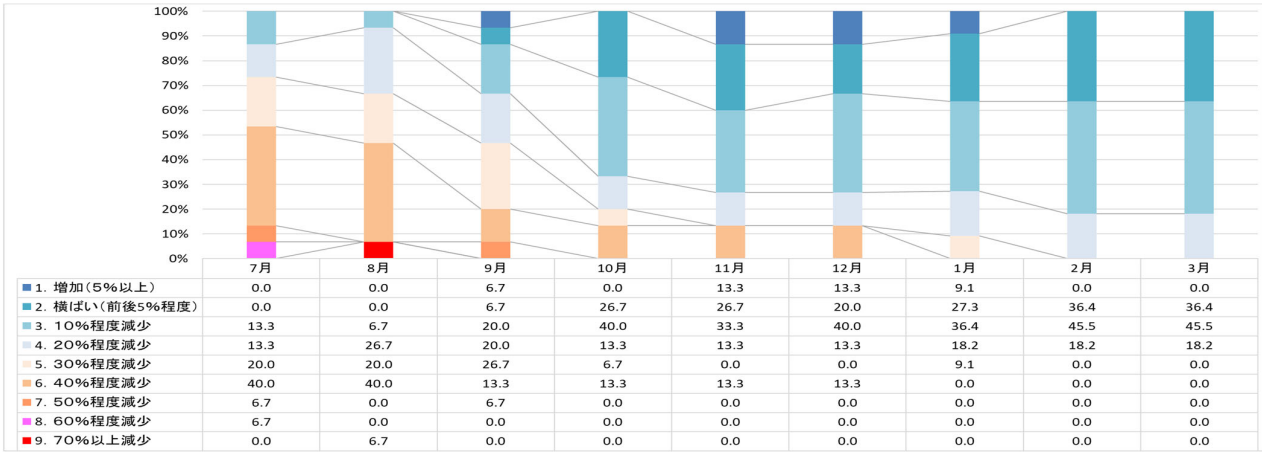


2-③. 需要動向・見通し（公共・その他）

7～9月は実績、10月は推計、11～3月は見通し予測

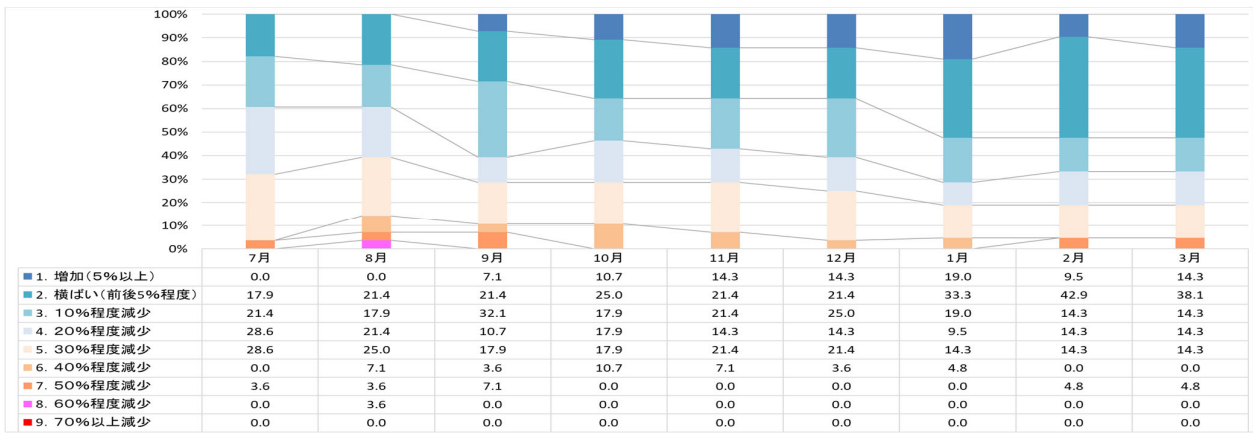
2.5 公共

(n=22、17)  
(17は1～3月)



2.6 その他

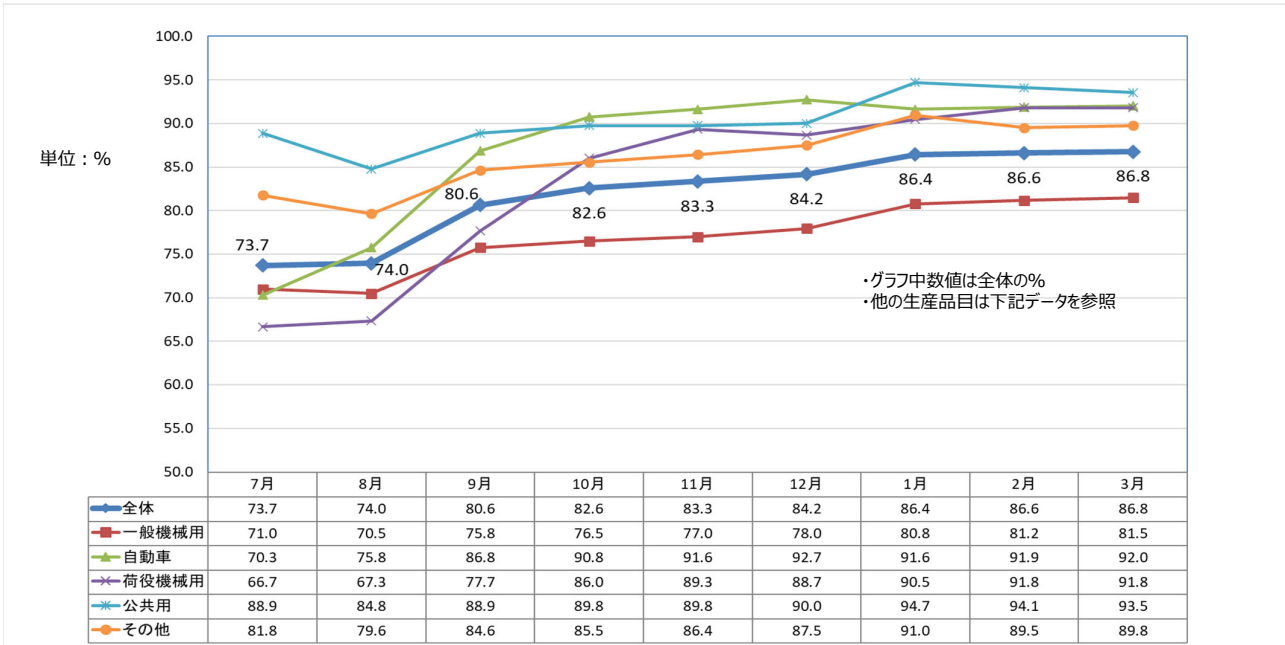
(n=28、21)  
(21は1～3月)



6

2-④. 需要動向・見通し【総括】（全体・生産品目別別推移）

7～9月は実績、10月は推計、11～3月は見通し予測



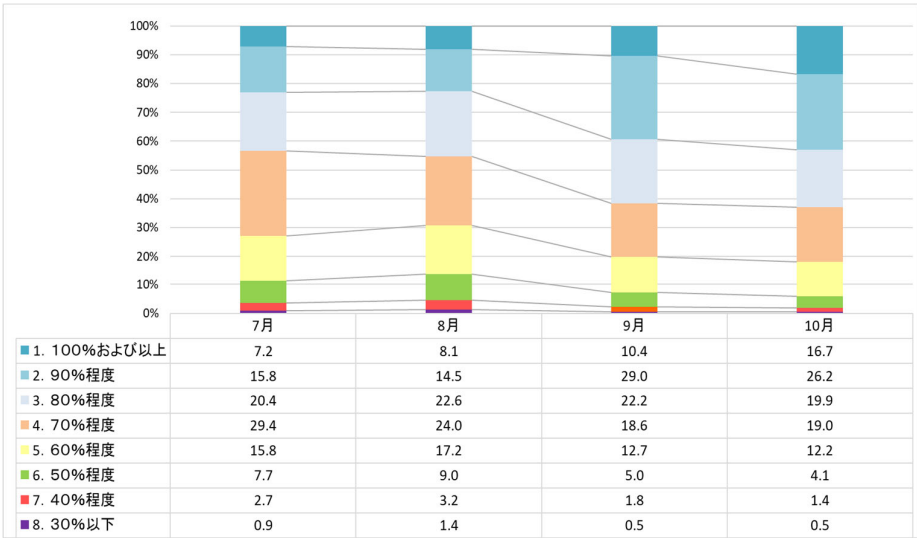
【対前年比の需要動向・見通しの回答（1.⇒105%～9.⇒30%）から算出】

- 7月時点の対前年同月比は、全体で73.7%で、内訳では荷役機械用が最低で66.7%、自動車用70.3%、一般機械用71.0%が続き平均以下となっている。平均以上では、その他用81.8%、公共用では88.9%と7月時点で9割まで回復している。
- 7月から12月までの前年比の推移では、全体的に右肩上がりの回復傾向であるが、自動車用が7月70.3%、8月75.8%、9月86.8%、10月90.8%、11月91.6%、12月が92.7%と回復のスピードが高い。荷役機械も同じような動きとなっている。
- 一般機械用は、7月71.0%から8月70.5%と0.5ポイントの微減、その後9月75.8%、10月76.5%、11月の77.0%、12月78.0%と緩やかな回復傾向で、全体の傾向と同じような動きとなっている。
- 公共用の7月から12月の前年比は、8月の84.8%が最も低く、他の月は90%弱と高い数値を維持している。
- 来年2021年の1～3月予測では、一般機械用のみ80%強（1月80.8%、2月81.2%、3月81.5%）で、他の業種は90%程度（から強）で推移する見通しとなっている。

7

3. 操業率（稼働率）（n=221）

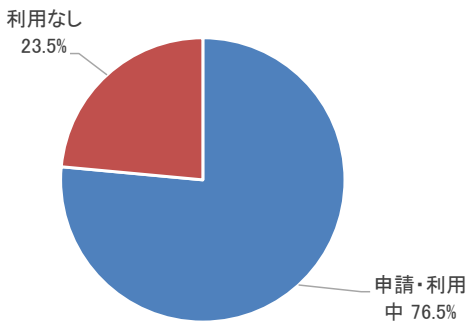
7～9月は実績、10月は推計



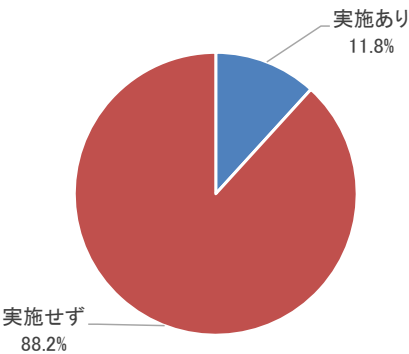
※稼働率は各社の過去の実績から能力に応じた稼働状況とし、算出基準は「定時間休出無の稼働の能力トン数を分母に現在の生産トン数を分子とした率

4. 雇用調整助成金（申請状況・利用日数）

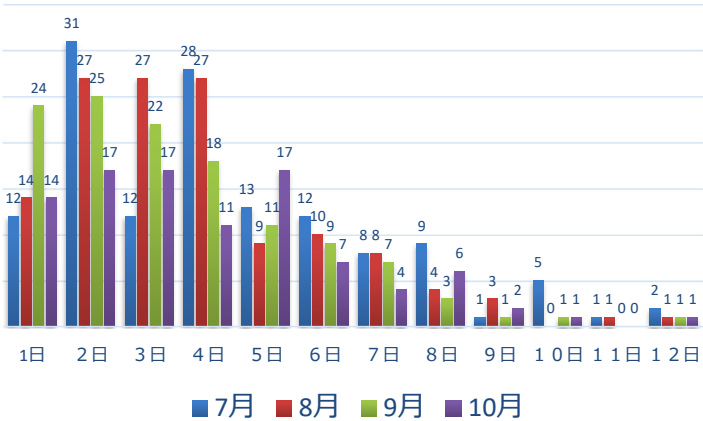
4.1 7月以降の雇用調整助成金の申請・利用状況（n=221）



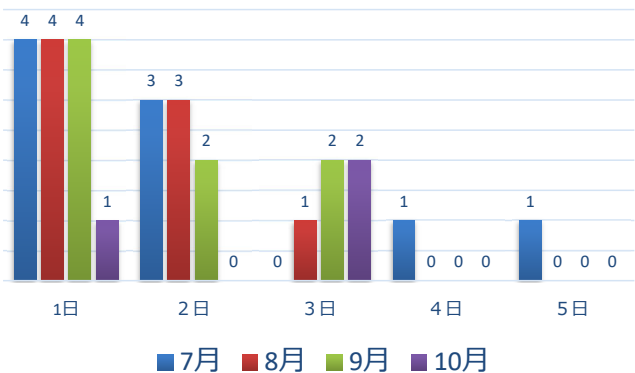
4.2 7月以降の教育訓練の実施状況（n=221）



4.3 雇用調整助成金 利用・申請日数別社数（n=169）

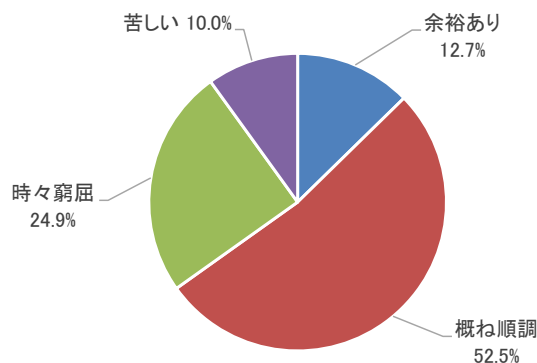


4.4 教育訓練実施日数別社数（n=26）

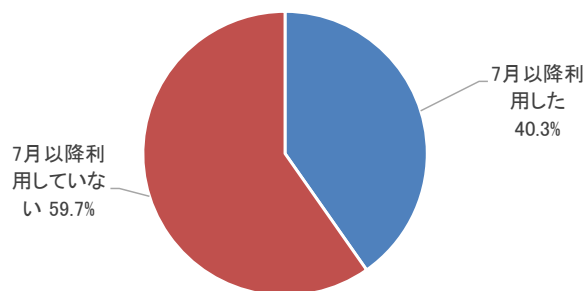


## 5. 資金繰り（資金繰り状況、7月以降の融資の利用状況）

5.1 資金繰りの直近の状況（n = 221）

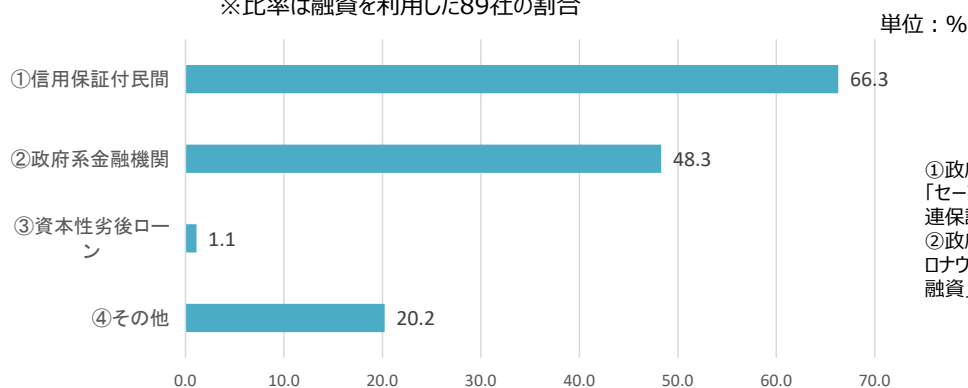


5.2 7月以降の融資の新たな利用状況（n = 221）



5.3 7月以降利用した融資について（複数回答あり）

※比率は融資を利用した89社の割合

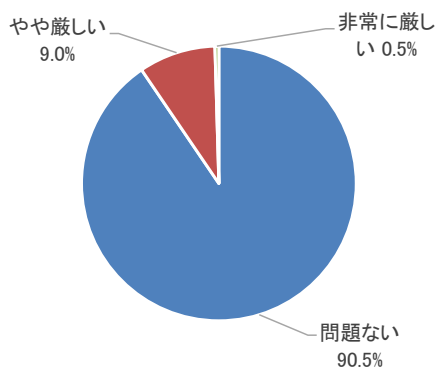


①政府支援【信用保証付き融資】  
「セーフティネット保証4号・5号」「危機関連保証」等  
②政府支援 セーフティネット貸付「新型コロナウイルス感染症特別貸付」「危機対応融資」等

10

## 6. 原材料・副資材（供給状況）

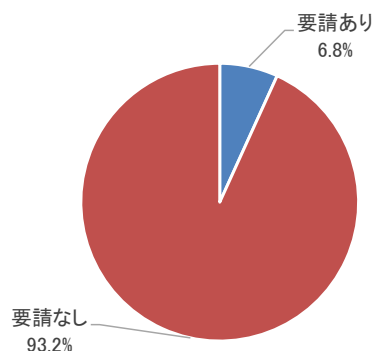
6. 主要原材料の（スクラップ他）の供給状況について（n=221）



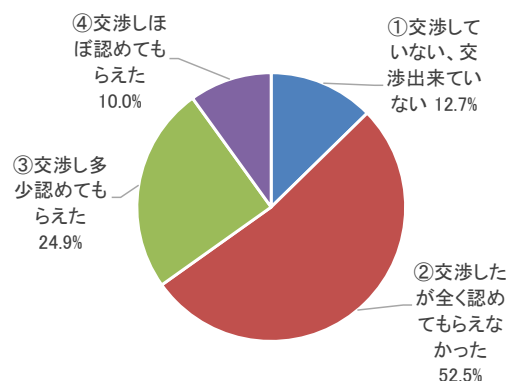
## 7-①. 不適切な要請・取引適正化の取組状況

※過去1年程度の取組状況

7.1 コロナによる不適切な取引の要請（n = 221）



7.2.① 労務費上昇分の転嫁（n = 221）

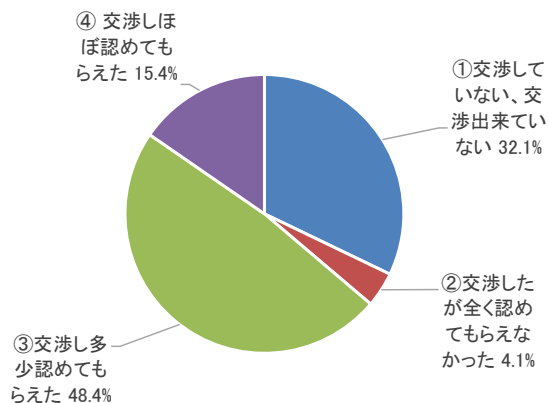


11

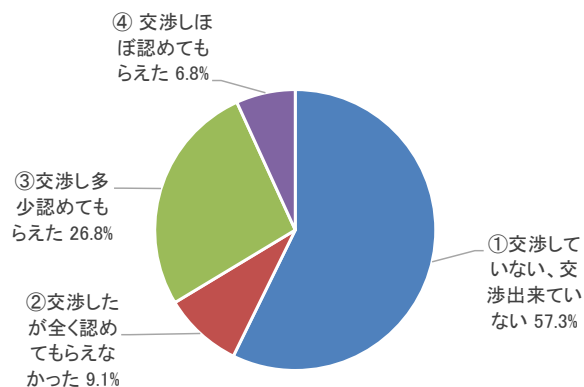
## 7-②. 取引適正化の取組状況

※過去1年程度の取組状況

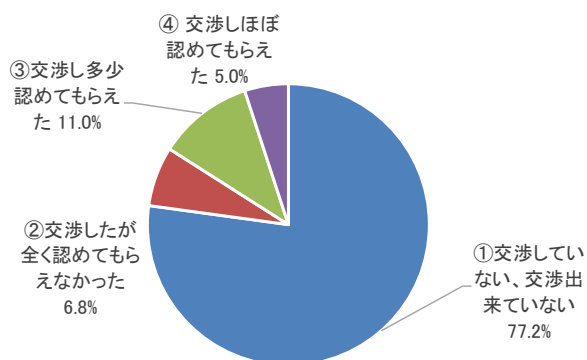
### 7.2.② 型の返却・廃棄 (n=221)



### 7.2.③ 型保管費負担 (n=221)



### 7.2.④ 手形の現金化 (n=221)



### 7.2.⑤ 補給品等の単価の見直し (n=221)

